

Mitteilungen  
aus und für  
Bauernfeind



# Haltepunkt Bauernfeind

Ausgabe 4/2020 Winter

*Winter Ade  
- schön wär's, gäb's Schnee*



Foto: Brigitte Meyer

Infos für uns in Bauernfeind von Ihrer „Hilfe Daheim“



## Winter Ade - schön wär's, gäb's Schnee



Mensch, was waren das für Zeiten,  
wo noch dazu in unsern Breiten,  
wurd' leise rieselnd zugedeckt,  
bis Schnee die ganze Welt versteckt.

Knirschen ließ er's Eis beim Geh'n,  
die Spuren hinterm Schuh verweh'n,  
Ja, Sturm und Kälte mocht' er sehr,  
um lahmzulegen den Verkehr.



Mit harter Macht er Einzug hielt,  
ein Winter, der das Warme stiehlt.  
Lähmen ließ sein Frost die Welt,  
von Eis und Schnee war Winters Zelt.

Nun aber lässt der Winter locker,  
er ist nicht mehr der Kälteschocker,  
ganz aus ist's mit der Eiseskält',  
mit der er uns vor Jahr'n gequält.

Des Winters hartes Regiment  
liegt heutzutage nicht mehr im Trend.  
Er kennt, so scheint's keinen Kalender  
Ist längst mutiert zum Winterschänder.



Foto: R. Habichler



Foto: R. Habichler

Die Winter sind scheint's für die Katz!  
Der Klimawandel hat den Platz  
längst an seiner Stell' eingenommen:  
„Wie kann da noch der Winter kommen?“

Noch können wir vom Winter träumen  
vom gehwegbreiten Schnee wegräumen,  
Weil's, hoff ich, fünf vor zwölf Uhr erst ist,  
behält er sie, sei letzte Frist.



(Bernd Roth)

## „Shutdown-Zeit“!

Es sieht tatsächlich danach aus, als würde uns coronabedingt ein langer, kalter, dunkler und vor allem einsamer Winter erwarten. Viele Geschäftsleute stellen sich auf (noch) härtere Zeiten ein, Lehrer unterrichten ihre Klassen in Schichten, Krankenhausbetten füllen sich, das Pflegepersonal arbeitet bis zur Erschöpfung, ständig dem Risiko ausgesetzt, sich selbst anzustecken, und wir: Was bleibt uns über die kommenden Monate, in denen weder gefeiert werden kann, noch ein Kino-, Konzert- oder Theaterbesuch möglich ist, man keine Freunde treffen mag, weil man sie und sich selbst keinem Ansteckungsrisiko aussetzen will, ja nicht einmal ein unbeschwerter Gaststättenbesuch möglich ist? Vorbei die Corona-Sommerpause, in der uns das kurze Trugbild, die Seuche wäre bereits besiegt, wieder hoffen und leben ließ. Nun ist die zweite Welle da und, wie befürchtet, ist sie schlimmer als die erste. Doch es gibt einen Hoffnungsschimmer: Ein Impfstoff ist in greifbare Nähe gerückt. Zwar wird es noch ein wenig dauern bis er zugelassen und nach und nach verteilt ist, aber es gibt zumindest Hoffnung.



Bis es soweit ist, langweilen Sie sich nicht, sondern nutzen Sie die Zeit, skypen Sie mit Freunden, lesen Sie das Buch, das schon seit Jahren unbeachtet Regal steht, fragen Sie Ihren Nachbarn, ob Sie für ihn einkaufen können, gönnen Sie Ihrem Hund/oder sich selbst eine Extrarunde, trinken Sie ein gutes Glas Wein und achten Sie auf Ihren Nächsten. Tragen Sie Ihre Maske mit Überzeugung, denn Sie schützen damit vielleicht einen chronisch Kranken, der eine Ansteckung mit dem Virus nicht überleben würde, oder einen alten Menschen oder einen, der an systemrelevanter Stelle Dienst tut und nicht erkranken darf. Zugegeben, nach einem Jahr voller sozialer Entbehrungen stumpft man ab und wird des Schutzes überdrüssig. Man will wieder feiern, lachen, ausgehen, leben. Das alles wird es wieder geben - haben Sie noch etwas Geduld und nutzen Sie die stille Zeit für Wichtiges, für Dinge, die Sie sonst vielleicht aus Zeitmangel nie tun würden. Eines ist gewiss: Es wird wieder anders!

**Achten Sie auf sich und bleiben Sie gesund!**

(Brigitte Meyer)

# Friseurservice

## für Hausbesuche

Friseurmeisterin

**Brigitte Scherber**

Ludwig-Frank-Straße 13

90478 Nürnberg

Telefon **(09 11) 55 83 52**

# Malina

## Ihr Café in Bauernfeind



In unserer Konditorei mit eigener Backstube fertigen wir aus Familienrezepten die feinsten Torten, Kuchen, Gebäck, Geburtstags- und Hochzeitstorten und viele weitere Köstlichkeiten.

Dazu bieten wir gerne Kaffee, Tee, heißen Kakao oder Kaltgetränke an.

Alle Speisen und Getränke natürlich auch zum Mitnehmen.

**Wir freuen uns auf Sie!**

Unsere aktuellen Öffnungszeiten finden Sie auf unserer Homepage, auf Facebook oder direkt im Café an der Eingangstüre.

Café Malina, Katharina u. Mario Samancu,  
Zengerstr. 24, 90471 Nürnberg, [www.cafe-malina.de](http://www.cafe-malina.de)

## KulTour am 19.02.21 nach Weißenburg

Diesmal bleiben wir in Mittelfranken fahren über die Bundesstraße B2 über Roth und Pleinfeld nach **Weißenburg**.

Unser Tages-Programm, wie immer sachkundig ausgearbeitet und aufgeklappt von Dr. Marcel Rode, gestaltet sich so:

- **8:30 Abfahrt** am 19. Februar bei der Hilfe daheim - Krankenpflege St. Willibald in der Bauernfeindstr. 20
- **Stadtführung** in Weißenburg, einer früheren freien Reichsstadt mit einer von spätmittelalterlichen Fachwerkhäusern und barocken Bürgerhäusern geprägten Altstadt, der weitgehend erhaltenen Stadtbefestigung mit 38 Türmen und dem Ellinger Tor, dem Rathaus, der St. Andreaskirche und nicht zu vergessen der Blick hoch zur ansbachischen Hohenzollernfestung Wülzburg.
- **Mittagspause** im Bräustüberl "Zur Kanne"
- **Brauereibesichtigung** der historischen Schneider-Bräu (angedacht)
- **Möglicherweise auf der Rückfahrt ein Stop in Ellingen**, die „Perle des Fränkischen Barock“, eine der schönsten Barockstädte Süddeutschlands.



Interessiert? Dann bitte einfach anmelden.

Anmeldung direkt bei den Reisebegleitern, spätestens am 12. 2., bei

**Marcel Rode** (E-Mail: [info@marcel-rode.com](mailto:info@marcel-rode.com)) oder

**Bernd Roth** (E-Mail [buw.roth@t-online.de](mailto:buw.roth@t-online.de) oder Tel 86 85 86

Oder auch in der **Hilfe daheim - Krankenpflege St. Willibald**, Tel 81 33 77

Nachdem die Teilnehmerzahl sehr begrenzt ist, gilt für Ihre Anmeldung das „Windhundprinzip“. Also bitte nicht lange zögern.

Wir fahren mit unserer Rutsch'n und noch einem zweiten Fahrzeug.

So sind also max. 15 Plätze verfügbar.

**Übrigens:** Fahrpreise kennen wir nicht – sie sind einfach eingeladen.

## Kommen Sie zu uns! Ihr U-Bahn-Kiosk in Bauernfeind



• Zeitungen/Zeitschriften • Tabakwaren • Lotto • DHL-Shop  
warme + kalte Snacks • ofenfrische Backwaren • Getränke •  
frisch belegte Brötchen • Kaffeespezialitäten • VGN-Fahrkarten  
Öffnungszeiten: Mo-Fr: 5.00-18.00 Uhr, Sa: 7.00-13.00 Uhr

Inh.: Ekrem Demirbas

Bauernfeindstr. 60, 90471 Nürnberg, Tel.: 0911 / 93 11 60 21

## Firma Rafet Thaci

### Renovierung und Hausmeisterdienste

Hausmeisterdienste

Reinigung

Grünpflege

Trockenbau

Renovierung

Kleinreparaturen



Ebermayerstr. 15 • 90471 Nürnberg • Tel: 01522-9482775 • E-Mail: rafet.thaci@live.de

..... *Endlich mal wieder mit uns raus* .....

## Fahren Sie mit uns ins schöne Frankenland! Unsere Ausflüge im Frühjahr 2021:

Ein richtiger Mehr-Wert für unsere Mitglieder, das Ausflugsangebot!

Wenn es Corona zulässt laden wir Sie herzlich und gern

zu unseren Halbtagsausflügen ein:

Programmänderungen möglich.

Ausflugsfahrten Frühjahr 2021 - Mehr-Wert für Mitglieder			
Datum	Abfahrt	Ziel	
Von Dezember bis Februar ist Winterpause. Danach geht es in alter Frische weiter!			
25.03.2021	11.30 Uhr	Schlachtschüsse essen in Ödenreuth (Kressenhof)	
05.04.2021	11.30 Uhr	Karpfenessen (Ziel wird noch bekanntgegeben)	

Melden Sie sich bitte direkt bei unserem Organisator und Fahrer Herrn Fritz Altmann an. Tel.: 86 27 59 an.

Für die Anmeldung gilt das Windhund-Prinzip: „wer sich zuerst anmeldet, ist mit dabei, doch wer zu lang zögert, für den sind dann womöglich alle 9 Plätze in unserem Kleinbus, der Rutsch'n schon ausgebucht“.

Abfahrt ist immer an unserer Sozialstation, Bauernfeindstr. 20.

Für die Ausflüge verlangen wir keinen Fahrpreis, sie sind ein richtiges Mehr-Wert-Angebot.

Es ist kostenlos, aber nicht umsonst, denn es gibt jede Menge Mehr-Wert: Miteinander Reden, Sehen, Hören, Tratschen, in Gesellschaft sein.

Klar, dass dabei auch immer ein „gastliches“ Ziel“ angesteuert wird.



Gemeinschaftspraxis Drs. Sessner und Rogler

## Mit neuer Unterstützung seit vielen Jahren für Sie im Einsatz!



Mit unseren Mitarbeiterinnen Frau Jennifer Usar, Frau Silvana Kockjoy, Frau Selina Kiss und Frau Selina Auer sind wir für Sie in Bauernfeind mit stets offenem Ohr und großem Herz da. Neu in unserem Team möchten wir Frau Dr. Katharina Wiedenmann begrüßen, die uns seit Januar 2020 als Assistenzärztin unterstützt.

### Aktuelle Änderungen und Sprechzeiten während der Corona-Pandemie:

Wir bitten Patienten mit Infektbeschwerden (Husten, Halsweh, Schnupfen, Fieber, Durchfall) **vor einem Praxisbesuch immer anzurufen** und - wenn möglich - gar nicht in die Praxis zu kommen.

Wenn doch ein Praxisbesuch nötig ist,

Sprechzeiten für **Infektpatienten:**  
ausschließlich von Mo.-Fr. : 11.00 - 12.00 Uhr.

Für **Patienten ohne Infekte:**  
Mo.-Fr.: 9.30 Uhr bis 11.00 Uhr und  
Mo., Di. u. Do. jeweils von 15.00-18.00 Uhr

Bleiben Sie gesund!

Ihre Hausärzte in Bauernfeind Dr. Michael Sessner, Dr. Ute Rogler,  
Frau Julia Fischer und Dr. Katharina Wiedenmann  
Ebermayerstr. 22, 90471 Nürnberg, Tel.: 0911/81 47 62 4

## Hurra, hurra - das Rutschla is etz da!

Nach 6 Monaten und einem Tag haben wir es endlich: Unser Rutschla ist da.

Gefördert durch:



### Technische Details:

- Babboe Curve Mountain: Ein Lastenrad, das stehen bleibt, weil es drei Räder hat
- Elektrische Tretunterstützung durch 250 W Yamaha-Mittelmotor
- Akkupack mit 36 V/500 Wh, ermöglicht eine Reichweite bis zu 60 km
- Abgerundete Transportbox aus Buchenholz mit 2 Sitzbänken
- Platz für bis zu 4 Kinder, jedes hat einen Dreipunktgurt
- Maximal Zuladung in der Box: 100 kg
- Stufenlose NuVinci-Gangschaltung.
- Trelock Rahmenschloss mit integrierter Kette
- Maximale Mietdauer : 1 Tag



(Links: <https://www.e-lastenrad.de/lastenraeder-vergleich>)

### Und wie wird es reserviert?

Internet: [www.lastenradfüralle.de](http://www.lastenradfüralle.de)

E-Mail: [Rutschla@hilfedaheim.eu](mailto:Rutschla@hilfedaheim.eu)

Telefonisch bei Vorstandsmitglied Fritz Altmann: 0157 5304 7795



Trotz Winter – das Rutschla selber mal anschauen und „probesitzen“.

**Treffpunkt 29.01.21, 14-17 Uhr**  
**in der Hilfe daheim,**  
**Bauernfeindstr. 20**

## Im Gleichgewicht

**W**as begeistert sechs junge Frauen ihre Familie zu verlassen, Freunde aufzugeben, sich von der vertrauten Arbeit und Umgebung zu trennen, auf persönlichen Besitz und Eigentum zu verzichten und sich von einem wunderschönen Land, Kerala im Süden Indiens, zu verabschieden?

Das alles ist keine Utopie, sondern ein Teil unserer Nachbarschaft: Im früheren Pfarrhaus St. Willibald leben sechs Frauen, die sich so entschieden haben.

Die Art so zu leben gefällt ihnen. Es gehört Arbeit und Gebet dazu, Glaube und das Leben in einer Gemeinschaft, mit Menschen, die alle in die gleiche Richtung laufen. Sie sind Ordensfrauen, jede auch mit einem eigenen Beruf. Demnach wird auch der eine Teil ihrer Zeit von Arbeit bestimmt, die andere Hälfte von der Gemeinschaft, vom gemeinsamen und persönlichen Gebet.

Der dazu passende Tagesablauf wäre eigentlich strikt geregelt, wäre da nicht der Schichtplan. Denn ihre Arbeit in der Altenpflege bestimmt, ob ihr Tag um 5:15 oder 6:00 Uhr beginnt, immer aber zuerst mit der Laudes, der ersten Gebetsstunde.



Betrachtung, Meditation und Gebet bleiben der rote Faden: 11:30 Vesper und Rosenkranz, 18 Uhr Komplet und Rosenkranz und wenn immer möglich, die Mitfeier einer Hl. Messe.

Sie wollen ein gemeinschaftliches Leben führen. Das verwirklichen sie hier, nicht nur beim gemeinsamen Essen oder in der einen Stunde am Abend, die für Unterhaltung, Erzählen oder Spiel reserviert ist. Sie erleben ihre Gemeinschaft aber auch beim Aufteilen der bewusst laufend wechselnden Zuständigkeiten: Als „Oberin auf Zeit“, beim Kochen, Einkaufen, Waschen, Putzen, der Gartenarbeit oder ganz aktuell, gemeinsam Fahrradfahren gelernt zu haben.



## Im Gleichgewicht

**W**as drängt sie dazu, freiwillig Armut zu versprechen und arm, ohne eigenen Besitz zu leben? In Ihren Zimmern gibt es keine Fernseher oder Radios, doch -corona-bedingt- haben sie aktuell ein eigenes Handy und ein fixes Taschengeld, genauso wie Urlaub.

Gehorsam und Ehelosigkeit markieren ihre Entscheidungen, denn dieser Glaube ist ihnen so wichtig, dass sie ihn zum Zentrum ihres Lebens machen wollen.

Sicher gehörte Mut dazu, sich eine solche Entscheidung selbst einzugestehen. Sie sind in einer religiösen Umgebung aufgewachsen, katholisch erzogen worden - und haben in ihrer Heimat Ordensfrauen, die Karmelitinnen kennengelernt. Irgendwann war die Faszination von deren Art zu leben, dann so groß, dass die selbstgestrickten Ausreden nichts mehr wert waren: Genau so wollten sie leben, haben ihren Entschluss 6 Jahre geprüft, um dann nach weiteren drei Jahren ihre Profess, ihr „Ja, ich will es“ zu erklären.

Ob sich auch ihre Familien und Freunde mit deren Verzicht auf Familie und Partnerschaft schwer getan haben?

Und doch: es passt und bleibt eine Herausforderung, eine weltweite Gemeinschaft gewählt zu haben, die „Kongregation der Muttergottes vom Berg Karmel“, ein geistlicher Orden von über 6500 in Schulen, Universitäten, Kranken- und Altenpflege arbeitenden Frauen, deren Spiritualität sich auf die großen Mystikerinnen Theresa von Avila, Theresa von Lisieux oder Edith Stein gründet.



Es ist ein spannendes Leben, im Gleichgewicht zur Zuneigung zu den Menschen und der Suche nach der Freundschaft zu Gott, ein Leben zu dem die üblichen und schrecklichen Vorstellungen von einem Leben hinter Mauern und Abschied von der Welt so gar nicht passen.

Es ist ein erfülltes Leben, und doch ohne Gewähr.

Schließlich kann es auch, wie eine Ehe, manchmal schiefgehen.

# Produktivgenossenschaft der Bau- und Kunstschlosser eG

seit  
1921

Zertifizierung für  
tragende Bauteile

aus Stahl nach DIN EN 1090-2.  
Ausführungsklasse  
EXC 1 und EXC 2

**Edelstahlverarbeitung  
Kunst- und Bauschlosserei  
Eisenkonstruktion  
Kundendienst und Reparaturen  
Schweißfachbetrieb**

Schweißarbeiten, wie z.B. Geländer, Treppen, Vordächer,  
Terrassen, Zaunanlagen, Balkone und vieles mehr.

Am Flachmoor 7, 90475 Nürnberg, Tel.: 09128/72 43 24 0, Fax: 09128/92 30 86 0  
Email: [info@produktivschlosser.de](mailto:info@produktivschlosser.de)



## Zahnarztpraxis Thomas Echter

Ihre Praxis für moderne Zahnheilkunde in Langwasser  
Nordost.

Wir freuen uns, Sie in unseren ebenerdigen  
Praxisräumen begrüßen zu dürfen.

*Ihr Zahnarzt Thomas Echter und Team*

Hans-Fallada-Straße 80 • 90471 Nürnberg • Tel.: 0911 / 86  
99 69 [www.zahnarzt-in-langwasser.de](http://www.zahnarzt-in-langwasser.de)



Sprechzeiten:

Mo./Di.: 8 - 13 und 14 - 18  
Mi.: Uhr 8 - 13 Uhr  
Do.: 8 - 13 und 14 - 19  
Fr.: Uhr 8 - 15 Uhr

## Weichenstellung in die Zukunft

**H**eute freuen wir uns Ihnen mitteilen zu können, dass der Vereins-Vorstand Frau Tanja Thiel mit der Geschäftsführung der Sozialstation unserer Hilfe daheim beauftragt hat.

Mit dieser zukunftsweisenden Übernahme enden zwei, fast 30 Jahre dauernde Merkmale des Vereins, weil nun die Geschäftsführung nicht länger ehrenamtlich erfolgt und andererseits Vereinsvorsitz und Geschäftsführung nun nicht mehr in einer Person, beim 1. Vors. Bernd Roth gebündelt sind.

Frau Tanja Thiel begann am 01.07.2017 ihre Tätigkeit im Verein mit einem Minijob. Sie machte sich nützlich, indem sie die damalige Geschäftsleitung im Büro unterstützte. Sehr schnell wurde bemerkt, dass Frau Thiel mehr kann als Ablage und Hilfstätigkeiten. Immer, wenn Not am Mann war, sprang sie ein und erlernte erst die Abrechnung mit den Krankenkassen, dann sukzessive alle Tätigkeiten, die in der Verwaltung der „Hilfe daheim“ anfallen. Als gelernte Wirtschaftsfachwirtin fällt ihr das Lernen leicht und so wandelte sich der Minijob in einen Teilzeitjob und unterstützte dabei den 1. Vors. Bernd Roth.

Von nun an war sie Assistentin der Geschäftsleitung.

Sie kennt unseren Verein in- und auswendig und wir freuen uns, seine Geschicke in kluge Hände zu legen.

Derzeit studiert sie parallel Wirtschaftspsychologie im Fernstudium. Ihre beiden Söhne Philip, 13, und Jonas, 10, sind sehr stolz auf ihre Mama. Frau Thiel selbst freut sich über das große Vertrauen, das ihr entgegen gebracht wird, liebt ihre Arbeit, den Umgang mit Menschen, den Verein mit seinen flachen Hierarchien und hat immer ein offenes Ohr für die Belange des Personals.

Aufmerksam beobachtet sie die Abläufe bei „Hilfe daheim“ und ist immer nah am Geschehen. Ein bisschen stolz ist sie auch auf sich selbst, denn mit 36 Jahren als behinderte Frau hat sie unbestritten eine beachtliche Karriere gemacht. Auch freut sie sich, dass sie sich auf die Unterstützung des Vorstands verlassen kann, der ihr beim Übergang mit Rat und Tat zur Seite stehen wird. Wir freuen uns auf eine lange, erfolgreiche Zusammenarbeit mit dieser außergewöhnlichen Frau.





*Herzlich willkommen bei uns!*

Ihr Kompetenzcenter für

- hochwertigen Zahnersatz
- Implantate
- CAD/CAM – Lösungen,
- computergestützte 3D Implantatplanung,
- digitale Abformung (Sirona) und vieles vieles mehr!

Wir sind Spezialist mit über 30jähriger Erfahrung und bieten unseren Kunden umfassenden Service und individuell auf jeden Patienten abgestimmte Lösungen.

Besuchen Sie uns unter:

Web: <http://www.kolb-zahntechnik.de/>

Mail: [verwaltung@kolb-zahntechnik.de](mailto:verwaltung@kolb-zahntechnik.de)

Am Farrnbach 3, 90556 Cadolzburg,

Fon: +49 9103 75 21, Fax: +49 9103 75 23



## Glückwunsch für Pfarrer Andreas Lurz

Herr Andreas Lurz, Pfarrer der kath. Gemeinden Verklärung Christi, St. Theresia und St. Willibald wurde nach dem Votum der Stadtversammlung vom Bamberger Erzbischof Ludwig Schick und dem Eichstätter Bischof Gregor Maria Hanke zum neuen Katholischen Stadtdekan für ganz Nürnberg ernannt. Hierzu gratulieren wir ganz herzlich.

Seine Einführung erfolgte am ersten Adventssonntag in der evangelischen Sebalduskirche.

Pfarrer Lurz folgt damit dem in den Ruhestand getretenen Hubertus Förster nach, der die katholische Stadtkirche in Nürnberg 12 Jahre geleitet hatte.

Besonders erfreulich ist es, dass der neue Stadtdekan in seiner neuen Aufgabenstellung dort stärkere inhaltliche Schwerpunkte setzen will, wo „Kirche das Gesicht der Caritas hat.“



Schließlich ist es sehr gut, dass er, trotz seiner Berufung zum Stadtdekan und ganz aktuell auch noch als Domkapitular, weiter als Pfarrer im Seelsorgebereich für St. Willibald erhalten bleibt.

## Es ist soweit!

### Auflösungszeit der Kopfarbeit:

Geknackt?

Doch gibt's ein Trostpflaster für die, die diese „Kopfarbeit“ nur mit Kopfschütteln beiseite gelegt haben:

Auch in der Haltepunkt-Redaktion war die Reaktion auf die Kopfarbeit nicht viel anders! Aber was will man bei Vieldeutigem, Hintergründigem, Schlitzohrigem und Doppelbödigem anderes erwarten?



**Öffnungszeiten****Sommer:**

Mai bis September

**Montag:**

Ruhetag

**Dienstag - Samstag:**

11:30 Uhr - 14:30 Uhr

16:30 Uhr - 22:00 Uhr

warme Küche bis 21:00 Uhr

**Sonntag:**

11:00 - 19:30 Uhr

warme Küche bis 19:00 Uhr

**Öffnungszeiten****Winter:**

Oktober bis April

**Montag:**

Ruhetag

**Dienstag - Donnerstag:**

16:30 Uhr - 22:00 Uhr

warme Küche bis 21:00 Uhr

**Freitag - Samstag:**

11:30 Uhr - 14:30 Uhr

16:30 Uhr - 22:00 Uhr

warme Küche bis 21:00 Uhr

**Sonntag**

11:00 Uhr - 19:30 Uhr

warme Küche bis 19:00 Uhr

**Dienstag:**Griechischer Tag - Gyros,  
Souvlaki, Calamari uvm.**Mittwoch:**Schnitzel Jagd - XXL Schnitzel in  
verschiedenen Variationen  
ab 9,90€**Donnerstag:**Saftige Burger mit Pommes ab  
9,90€ Kinder Menü: Burger,  
Pommes, und Softgetränk  
0,2 l 4,90€**Freitag:**Fischtag - alle Fischgerichte aus  
der Speisekarte 2€ günstiger**Samstag:**Grill It Easy - gemischte  
Grillplatten mit Saisonsalat  
und zwei Beilagen -  
pro Person 12,50€**Sonntag:**Bratentag - Kulinarische  
Reise durch die fränkische  
KücheAn allen Thementagen bieten wir  
Ihnen selbstverständlich auch  
unsere reguläre Speisekarte an.

Matthäus-Herrmann-Platz 2, 90471 Nürnberg

Tel.: 0911/862386

Mail: info@genossenschaftssaalbau.com

Bei Reservierungsanfragen ab 18  
Personen, öffnen wir auch  
außerhalb unserer  
Öffnungszeiten - sprechen Sie  
uns gerne an.

Genossenschaftssaalbau  
Nürnberg

Willkommen!

im Treffpunkt Bauernfeind!

Es erwartet Sie eine gut bürgerliche, sowie mediterrane Küche mit  
traditionellen fränkischen Schmankerln und sonntags unsere  
ofenfrischen Braten.

✕ **Großer Biergarten** zum Verweilen im Sommer

✕ **Räumlichkeiten für 20 bis 400 Personen**

• **Nebenzimmer bis zu 40 Personen**

• **Kleiner Saal bis zu 80 Personen**

• **Großer Saal mit Bühne und Empore bis zu 400 Personen**



# Dagmar Pechar

## Mobile Physiotherapie - Hausbesuche

Krankengymnastik

Manuelle Therapie

Lymphdrainage

Bobath-Therapie

**Telefon/Mobil:**

**0157-34 44 33 13**

..... *Aktuelles aus Bauernfeind* .....

## Jugendtreffs in Bauernfeind anno 2020

Nur eine aktuelle Auswahl:



... aber sie macht kleinlaut.

Dabei gäbe es eigentlich  
Platz für unsere Jugend.  
Genug sogar.

„Hilfe daheim“ will dran bleiben,  
wird nachfragen:  
bei der Stadt,  
Stadträten, Jugendamt  
und den Kirchen.



Fotos Bernd Roth



TRADITION VERPFLICHTET !

**LIEBSCHER** GEGR. 1895

Julius-Loßmann-Str. 30 • 90469 Nürnberg

Beraten - Dienen - Helfen

**in den schweren  
Stunden des Abschieds.**

**WIR SIND FÜR SIE DA!**



Ob Erd-, Feuer-, See- oder Naturbestattungen, Trauer-  
feiern in Kirchen, anonyme Bestattungen oder  
Überführungen mit eigenen Fahrzeugen - wir  
sind Ihr kompetenter Ansprechpartner in  
allen Fragen der Bestattung oder  
Bestattungsvorsorge.

Jederzeit erreichbar:  
Tel. 0911 / 26 10 14  
[www.bi-liebscher.de](http://www.bi-liebscher.de)

..... Was läuft sonst bei uns: .....

**Am Sa., 27.02.2021 um 14.00 Uhr:  
Herzliche Einladung zum 2. Spaziergang  
„Bauernfeind für Bauernfeindler“:**



**Ein neuer Spaziergang zum Kennenlernen und zum Lieben sowieso.  
Herr Raphael Habichler führt, erzählt und „macht Geschmack“ mit einem  
neuen Teil der „Alten Siedlung“**

Treffpunkt: Hilfe daheim - Krankenpflege St. Willibald e.V., Bauernfeindstr. 20



**Krankengymnastik  
Physiotherapie  
Osteopathie  
Pilates  
Rehasport  
Hausbesuche**



Gregor Smuda · Hans-Fallada-Str. 76  
90471 Nürnberg · Tel. 0911/818 999 1  
info@praxis-smuda.de



**Nähere Infos unter: [www.praxis-smuda.de](http://www.praxis-smuda.de)**

Neu bei Smuda:

**Logopädische  
Behandlung**

Nähere Infos unter:  
[www.praxis-smuda.de](http://www.praxis-smuda.de)



Katharina Smuda · Hans-Fallada-Str. 46  
90471 Nürnberg · Tel. 0911/988 617 12  
logo@praxis-smuda.de · [www.praxis-smuda.de](http://www.praxis-smuda.de)



..... Was läuft sonst bei uns: .....

## „Adventsmarkt“ in Zeiten der Pandemie

Unser Adventsmarkt gehört mittlerweile zur Adventszeit in Bauernfeind, genauso wie Lebkuchen oder der Adventskranz. Doch in diesem „besonderen“ Jahr, muss unser Adventsmarkt leider Corona zum Opfer fallen.

Aber die „Hilfe daheim“ will ihren Kunden und Patienten wenigstens ein bißchen Advent nach Hause bringen. Alle sagten, das geht nicht, aber wir wollen es uns es uns nicht nehmen lassen! Wir werden deshalb

**am Sa., den 12.12.20 um 11.00 Uhr**

unser „Rutschla“, das neue Lastenrad für uns in Bauernfeind, mit heißem Glühwein beladen, uns auf den Weg machen und bei Ihnen zuhause - mit Abstand natürlich um eine große leere Tasse bitten – und schwupp-di-wupp mit Glühwein gefüllt wieder zurückbringen.

Übrigens: Wenn dann, auf unserem Weg durch die Siedlung, uns jemand vom Balkon oder so eine leere Tasse herunterreicht, dann wird das sicher nicht am Glühwein scheitern.... - Achten Sie dann auf die Glocke, die bekannt macht:

**„Wir sind da!“**

Gefördert durch:





# AST

## Auto Service Technik UG

Tel. 0911 / 810 10 360  
Fax: 0911 / 810 10 359

**Hermann Ballhorn**  
KFZ-Elektrikermeister

Carl-Marschütz-Str. 7-9  
90441 Nürnberg

Mobil: 0170 / 73 62 169  
E-Mail: [info@ast-nbg.de](mailto:info@ast-nbg.de)

## Zahnarztpraxis Dr. Elke Bandorski

Ihre barrierefrei über eine Rampe zu erreichende Zahnärztin in der Rangierbahnhofsiedlung

### Wellness für Ihre Zähne

Matthäus-Herrmann-Platz 7 • 90471 Nbg • Tel: 0911/8 14 75 42 • Fax: 0911/8 137 166  
• E-Mail: [info@zahnarzt-bandorski.de](mailto:info@zahnarzt-bandorski.de) • [www.zahnarzt-bandorski.de](http://www.zahnarzt-bandorski.de)

Wir bieten an: • Füllungstherapie unter ästhetischen Gesichtspunkten

- Prothetik, auch implantatgetragen
- Chirurgie
- Endodontie (Wurzelbehandlung)
- Kinderzahnheilkunde
- Kieferorthopädie (Spangen, Multiband)
- Professionelle Zahnreinigung
- Zahnschmuck-Bleichen
- Antimikrobielle photodynamische Therapie
- Parodontal (Zahnhalteapparat-) Behandlung
- Schienen-Therapie (u.a. Jig-Schienen)



Öffnungszeiten: Mo., Di., Do. : 8.15 - 18.00 Uhr  
Mi., Fr. : 8.15 - 14.00 Uhr und nach Vereinbarung

## .....Erinnerungen an die Siedlungsgeschichte .....

### Reichsparteitagsgelände und Rangierbahnhofsiedlung

Mit der Machtergreifung der Nationalsozialisten waren auch für die Rangierbahnhofsiedlung einschneidende und umfassende Veränderungen verbunden. Denn mit der Wahl Nürnbergs als Stadt der Reichsparteitage waren riesige Baumaßnahmen verbunden. Der Bruchteil, der heute davon noch zu sehen ist (Große Straße, Kongresshalle, Zeppelinfeld und –tribüne) gibt keinen Eindruck wieder, wie das mächtige Baugeschehen ringsum das Leben und Erleben der Siedlungsbewohner bestimmte. Die umfangreiche Verlegung der Eisenbahnstrecken, der Neubau des Haltepunktes Zollhaus, die riesigen Baustellen für das Deutsche Stadion und des ganzen Reichsparteitagsgeländes quasi „vor der Haustür“, die Anlieferung riesiger Mengen an Baustoffen, Steinen und Granit auf provisorisch verlegten Gleisen, die Anwesenheit einer Vielzahl von Bauarbeitern, Zwangsarbeitern, Kriegsgefangenen und Häftlingen sind sicherlich nicht ohne Wirkung auf die Menschen in der „Eisenbahnersiedlung“ geblieben. Leider sind diese Erlebnisse und Wirkungen bisher kein Gegenstand wissenschaftlicher Aufarbeitung geblieben. Dabei ist die aktuelle Zeit der Zielfindung zum Umgang mit dem Reichsparteitagsgeländes passgenau und gleichzeitig drängt die Zeit, denn viele Zeitzeugen stehen nicht mehr zu Verfügung. Wäre das keine Anregung an das Dokuzentrum Reichsparteitagsgelände?



Ein Beispiel hierzu zeigt der Lageplan zum Bau der Entwässerung für die Erweiterung eines Zwangsarbeiterlagers für 300 „Protektoratsangehörige“, (gelb) 80 französische (grün) und 120 russische Kriegsgefangene (pink) in der Klenzestraße und am Marsweg durch die Firma Muggenthaler vom 30.6.44. man erkennt noch ehemalige siedlungsnahen Bahnstrecke, den früheren Haltepunkt Zollhaus oder Deckungsgräben, halb in den Boden eingelassene Gräben gegen die Bombenangriffe

## Bei der Post

Die Post hatte mal ihr Briefzentrum in dem Rundbau am Bahnhof und ich dort einen Job. Übrigens, es existiert nicht mehr, genauso wie die Päckchenstelle, die Molkereizentrale, die Ledererbrauerei, die Eloxieranstalt Guggenberger oder die Spedition Birn&Co. Alles Orte, wo ich mal beschäftigt war. Tja, und die Wehrpflicht haben sie auch mittlerweile abgeschafft. Dennoch scheint mir die Unterstellung eines Zusammenhangs nicht haltbar.

Die Sortierung der Briefe geschah in einem großen Saal, in dem auf hohen Hockern viele, viele Damen vor riesigen Regalwänden turnten. Die Regale waren in viele, viele, hinten offene Fächer unterteilt. Das Prinzip war einfach. Die Briefe waren grob vorsortiert und wurden nun von den fingerfertigen Damen in die beschrifteten Fächer feinsortiert, jede vor einem anderen Kurs, so hieß das. Dabei standen die Regalwände in 2 Reihen Rücken an Rücken, ließen dazwischen aber Platz für einen schmalen Gang. Von Zeit zu Zeit ging dann hinter den Regalen einer durch mit einem kleinen Wägelchen, griff nach zeitlichen Vorgaben in bestimmte Fächer, sie zu leeren, zu einem Bund zu binden und zu einer Wurfanlage zu bringen, wo Postsäcke hingen, die man aber nicht so nennen durfte, weil das nämlich Beutel sind. Die Aufsichten waren auf die korrekte Bezeichnung so scharf wie sonst nur das Militär, wo beispielsweise die Verballhornung des Rohres am Gewehr zum Lauf ebenfalls unnachtsichtig geahndet wird. Dort mehr mit Kniebeugen oder Ehestandsbewegungen (vulgo Liegestütz), hier mehr mit unablässiger Belehrung oder wahlweise Verachtung.

Zuerst war ich für einen dieser Hochsitze bestimmt zum Einfächern. Das ist nicht so einfach wie es sich anhört. Man muss die PLZ entziffern, das richtige Fach finden und den Brief so hineinlegen, dass er hinten nicht wieder runter fällt in diesen Gang zwischen den Regalen. Das hätte ich wohl geschafft, aber doch nicht in der Zeit!! Die lieblichen Frauen links und rechts, die hatten einen Paken Briefe in der Hand, die PLZ erahnt und ohne auf die Fächer zu schauen, blind hineingeschossen. Bewundernswert. Dabei hatten sie noch alle Zeit der Welt, sich zu unterhalten und meine beiden Nachbartantchen hatten zudem die ganze Zeit ein leichtes Lächeln auf den Lippen. Das galt mir, wie ich schnell bemerkte. Der Aufsichtsbeamte über den Raum, eine weibliche Dame femininen Geschlechts aber mit Gemüt und Körper einer Dogge, war schnell mit ihrem Urteil fertig. Das wird nichts. Der Meinung war ich auch. Zumal mir die unzünftigen Reden in diesem Raum große moralische Probleme bereiteten.

Zur Wurfanlage hatte ich schon mehr Neigung und Talent, allein schon wegen



## ..... Wie das Leben so spielt .....

meiner Vorbildung aus der Päckchenstelle (das ist eine andere Geschichte), aber dazu gehörte, sich die feinsortierten Briefe aus der großen Regalhalle selbst einzusammeln und anschließend zu verwerfen, wie man das nannte. In die Sackbeutel, man erinnert sich. Ich bekam also einen Fahrplan für die Leerung der jeweils benötigten Fächer. Und so machte ich mich dann auf, streng in der Zeit, und

schob mein Wägelchen durch den Gang zwischen den Regalen, vor denen die oben angeführten Damen auf ihren hohen Hockern thronten. Wie immer es dazu kam, aber deren Röckchen schienen noch weiter über dem Knie zu enden, als es die damalige Mode ohnedies gebot. Und so manches Mal musste ich am Ende des Ganges erkennen, dass die Fächer, die ich geleert hatte, nicht die waren, zu deren Leerung ich am Beginn des Ganges aufgebrochen war. Es war die Verwirrung der Sinne beim Defilee der Knie-Parade in Augenhöhe, die häufig genug auch noch in eine merkwürdig opponierende Stellung gerieten durch das Recken und Strecken der Damen nach entferntesten Dingen, just wenn ich dort vorbei musste. Zudem schien mir der Raum außerordentlich überheizt, denn kaum einmal kam ich an seinem Ende an ohne schwere Schweißtropfen auf der Stirn. Als ich dann aber eines Tages, um nur ja nicht noch einmal einen Fehler mit den Fächern zu machen, in die Tiefe des Raumes vordrang mit der Hand und durch das unerwartet warme Ende des Faches verwirrt in der Bewegung stockte, und eine heisere Stimme mich unverhohlen aufforderte „tiefer, junger Mann, tiefer...“ und dann der gesamte Saal geglückt und gekichert hat wie ein Hühnerstall auf Droge, da musste ich erkennen, auch dieser Arbeitsplatz entsprach vielleicht meinen Neigungen, nicht aber meinen Befähigungen.

Damit blieb nur noch der Malocherarbeitsplatz, den keiner haben wollte. Da sind die Beutel aus den Briefkästen der Stadt und dem Umland sowie die aus den Postzügen des Fernbereichs geöffnet und auf eine Rüttelanlage mit einem großen grünen Trichter geschüttet worden, von wo sie in eine Maschine gerieten, die sie aufgerichtet, gedreht und gleichartig wieder ausgespuckt hat. Die Beutel mussten nach dem Leeren umgedreht werden, damit nicht noch ein Brief drinnen blieb und sich auf die Reise begab durch das Postuniversum. Der wäre heute noch nicht zurück. Und dann

gab es auch Säcke aus dem Ausland. Die schönsten trugen Hammer und Zirkel und einen Kranz außen rum. Einen davon habe ich mitgenommen. Daraus hat mir mein Mütterchen eine Umhängetasche genäht. Das war die schönste Tasche im ganzen Großraum und hat zahllose Nürnberger unglaublich erbozt. Jedenfalls war der Arbeitsplatz unbeliebt. Laut, staubig, mühsam und an den Beutelverschlüssen hat man sich die Finger blutig gerissen. Aber, man war keinerlei Anfechtungen ausgesetzt. Ein schöner Ort, ganz ohne Kniee.

*Ludwig Imhof*



# UWE ABELE

Der Kfz-Service in ihrer Nähe



Bauernfeindstr. 57, 90471 Nürnberg - direkt neben der Tankstelle

**Tel.: 0911/9813196**

Servicezeiten: Mo.-Do.: 6.00 - 16.00 Uhr,

Fr.: 6.00 - 14.00 Uhr

Anzeige

## Vereinslokal „Zur Futterhütte“

Wir verwöhnen Sie mit deftig-leckerer Kost in angenehmer und sehr gastfreundlicher Atmosphäre in unseren Innenräumen sowie dem wettergeschützten, überdachten Biergarten.

Testen Sie uns - wir freuen uns auf Sie!

Zur Futterhütte,  
Richard-Benzinger-Weg 33 a,  
90471 Nürnberg,  
Tel.: 0911/37 77 35 85

Öffnungszeiten: Mo.-Sa.: 14.00 - 22.00 Uhr, So.: 10.00 - 22.00 Uhr,  
Die.: Ruhetag

Web: [www.zur-futterhütte.de](http://www.zur-futterhütte.de), Facebook: Zur Futterhütte



Anzeige

## Rat für's Rad

**S**elbst ist der Mann und selbst ist die Frau. Denn „sich zu helfen wissen“ verbessert das Ego und Selbst-Reparieren lohnt sich. Gelegenheit das eigene Rad-Know-how aufzupeppen gibt's immer bei unserem Rat fürs Rad, und zwar

**immer am letzten Freitag im Monat um 15 Uhr, bei uns,  
der Hilfe daheim, Bauernfeindstr. 20**



**Praxistip:** Zu wenig Luftdruck im Reifen kostet enorm mehr Kraft bei Radeln und macht Mantel und Schlauch kaputt. Zu geringer Druck lässt auf Dauer sogar den besten plattenfesten Mantel platt werden.

Es gilt: Je schmaler der Reifen, desto höher muss der Druck sein. Schmale Reifen im Format 32-622 brauchen 5 Bar Druck, bei 42-622 reichen 4 und bei 47-622 3,5 Bar. Weniger aber nie. Schläuche verlieren von selbst jeden Monat ungefähr ein Bar Luftdruck. Deshalb muss regelmäßig nachgepumpt werden.

Wer keine Luftpumpe mit Manometer hat, der nutzt unsere Luftpumpe neben der „Luftholen-Bank“ vor unserer Sozialstation.



Das linke ist das meistgenutzte Ventil: Dunlopventil, DV oder Blitzventil. Wer solche Räder mit Druckluft an der Tankstelle aufpumpen will, braucht einen passenden Adapter: Gerne können Sie einen solchen an den Rat-fürs-Rad-Tagen von uns bekommen.

Rennräder haben meist das rechte Schlaerverandventil, SV, Presta-Ventil oder Französisches Ventil genannt.

Wer solche Räder mit Druckluft an der Tankstelle aufpumpen will, braucht einen passenden Adapter, den Sie auch bei uns an den Rat-fürs-Rad-Tagen kriegen.

Mountainbikes haben oft ein Schraderventil, AV, oder Autoventil. Handpumpen für diese Ventile benötigen deshalb sowohl einen Stift zum Betätigen des Stößels, als auch ein Rückschlagventil, aber dafür lässt es sich ohne weiteres an der Tankstelle aufpumpen.



Lauschen lautet hier die Botschaft • Hörgeräteakustiker Elmar Etz freut sich auf Sie!

**JETZT HÖREN**

Hörgeräte und mehr ...



**JETZT HÖREN**

Industriestr. 21

91161 Hilpoltstein

Tel.: 0 91 74/49 20 15 • Fax: 0 91 74/49 20 16

Mail: [elmar.etz@web.de](mailto:elmar.etz@web.de)

**besuchen Sie uns in  
unseren neuen Räumen!**

**Unser Service für Sie:**

- individuelle, persönliche und unverbindliche Beratung
- Betreuung in Fragen des guten Hörens
- kostenlose Hörtests
- Reparaturen von Hörgeräten
- Beratung und Verkauf von Gehörschutz
- kostenloses Probetragen verschiedener Modelle und Preisklassen
- Fernseh- und Telefonzubehör
- Lichtsignalanlagen
- Hausbesuchsservice nach Rücksprache

seit 17 Jahren für Sie in Hilpoltstein!

**Öffnungszeiten:**

Mo.-Fr., 8.00 - 12.00 Uhr, Mo., Mi., Do., 14.00 - 18.00 Uhr

Vereinbaren Sie noch heute einen kostenlosen Termin

für einen Hörtest unter der Telefonnummer: **0 91 74/49 20 15**

**barrierefreier Zugang  
ausreichend Parkplätze!**



*Auf bald!  
Ihr Elmar Etz*

Anzeige

# ZOLLHAUS-APOTHEKE

**Johanna Höchst**



Ebermayerstr. 20, 90471 Nürnberg

Kostenlose Service-Nr. 0800 965 54 28

**Öffnungszeiten:**

Mo - Fr 8:00 - 12:30 und 14:30 - 18:00 Uhr

Sa 8:00 - 12:00 Uhr

[www.zollhaus-apotheke-nürnberg.de](http://www.zollhaus-apotheke-nürnberg.de)

E-Mail: [zollhausapotheke@gmx.de](mailto:zollhausapotheke@gmx.de)

Anzeige

## Transparenz und Redlichkeit – auch bei Sachspenden

**G**elegentlich erhält die „Hilfe Daheim“ auch Sachspenden, Fahrräder zum Beispiel. Was davon die „Hilfe daheim“ für ihre Arbeit braucht, wird selbst genutzt, der übrige Teil wird allen Mitarbeitern angeboten. Immer aber Allen bekannt gemacht.

Für einen Gebrauch der Sachspenden sorgt bei der ‚Hilfe daheim‘ aber jedes Mal ein richtiges Fairness-Verfahren: Die Sachspende wird fotografiert und an der Pinwand vorgestellt, Interessierte tragen sich dann auf dem Aushang ein und schließlich, wenn sich Mehrere dafür interessieren, wird einfach ausgelost.

Genauso lief es auch mit dem von der Firma Stadler gespendeten Rad: es wurde wegen des großen Interesses für das chice grüne Rad ausgelost und nun - fährt es Teresa Schädel auf Ihrer Runde zu ihren Kunden in Bauernfeind. Übrigens: ein herzliches Dankeschön an unsere Sachspender und natürlich auch an die Firma Stadler



---

## Sparda-Bank und Kontoführungsgebühren

**N**un macht es die Spardabank genau wie die meisten anderen Geldinstitute: Sie erhebt Kontoführungsgebühren. Das ist besonders für die ältere Generation, die nicht mit „Online-Banking“ die Gebühren umgehen können, so finden wir, einfach ungerecht!

Doch es gibt Alternativen, etliche andere Banken die (noch) keine Gebühren erheben.

Dabei gibt immer noch die kostengünstigste Methode, dem Empfänger des Geldes einfach eine „Einzugsermächtigung“ zu erteilen. Sie ist eigentlich risikolos, weil sie jederzeit, auch nach dem Einzug des Geldes, ganz einfach widerrufen werden kann.

So macht es auch die Hilfe daheim: Mit dem SEPA-Lastschriftmandat (so heißen Einzugsermächtigungen jetzt) in diesem Heft lassen sich, ganz ohne Bankgebühren, die Zahlungen von Mitgliedsbeiträgen, Rechnungen oder Ihren Spenden erledigen.

## Hilfe daheim Krankenpflege St. Willibald e.V.



Die Sozialstation für Bauernfeind  
und seine Bewohner  
Bauernfeindstr. 20  
Tel.: 81 33 77 Fax: 813 76 72

„Haltepunkt Bauernfeind“,  
Wohngemeinschaft für Demenzzranke  
Bauernfeindstr. 22

E-Mail: [info@hilfedaheim.eu](mailto:info@hilfedaheim.eu)  
[www.hilfedaheim.eu](http://www.hilfedaheim.eu)

Unser Büro erreichen Sie persönlich:  
Montag - Freitag 9:00 – 12:30

Pflegedienstleitung: Veronika Hartmann  
Geschäftsführung: Tanja Thiel  
1. Vorsitzender: Bernd Roth

Konto Liga Bank Regensburg  
IBAN DE83 7509 0300 0005 1078 14  
BIC GENODEF1M05

Konto Sparda-Bank Nürnberg  
IBAN DE10 7609 0500 0000 6196 12  
BIC GENODEF1S06

*Wir sind für Sie da vom 1.1.-31.12,  
immer dann, wenn Sie uns brauchen.  
Zur Hilfe daheim, zur häuslichen Pflege,  
zur Hilfe in der Hauswirtschaft, zur  
Betreuung für Demenzzranke und  
für Ihre Fragen. Wir sind Vertragspartner  
aller Kranken- und Pflegekassen.  
Mit uns finden Sie einen fairen,  
sachkundigen und leistungsfähigen  
Partner zur „Hilfe daheim“.*

## Haltepunkt Bauernfeind

Das Blättl der „Hilfe daheim“  
für die Rangierbahnhofsiedlung

Gefördert durch:



Herausgeber: Hilfe daheim, Krankenpflege  
St. Willibald e.V., Bauernfeindstr. 20,  
90471 Nürnberg, Tel 81 33 77

Verantwortlich u. Redaktion:

Petra Jürgens, Brigitte Meyer, B. Roth,  
Bilder: Privat, Petra Jürgens, Brigitte Meyer,  
Pixabay ([www.pixabay.de](http://www.pixabay.de))

Über Kritik, aber auch über Lob  
freuen wir uns immer!

## Evangelische Gemeinde St. Paul

Pfarramt Ebermayerstr. 15  
Tel.: 814 77 19, Fax 81 90 91  
E-Mail: [pfarramt.st-paul.n@elkb.de](mailto:pfarramt.st-paul.n@elkb.de)  
Das Pfarramt ist geöffnet  
Dienstag 17 - 18 Uhr  
Donnerstag 14 - 16 Uhr

## Katholische Kirche St. Willibald

Pfarramt Schillingstr. 10  
Tel.: 44 71 30, Fax: 44 67 618,  
E-Mail:  
[st-willibald.nuernberg@erzbistum-bamberg.de](mailto:st-willibald.nuernberg@erzbistum-bamberg.de)  
Das Pfarrbüro ist geöffnet  
Montag – Freitag 9:00 – 12:00 Uhr

## Evang. Kinderhaus St. Paul Kindergarten + Krippe

Planetenring 2, Tel.: 81 11 65

## Kindergarten St. Willibald

Klenzestraße 2, Tel.: 86 25 25

## Städt. Kindergarten

Matthäus-Herrmann-Platz 1, Tel: 81 11 32

## Städt. Kinderhort

Bauernfeindstr. 26  
Tel.: 86 91 44

## Grundschule Bauernfeindstraße

Bauernfeindstraße 24, Tel.: 814 73 06

## Mittelschule Neptunweg

Neptunweg 19, Tel.: 8 14 86 76

## Öffentliche Bücherei St. Willibald

Herr Rainer Auer  
Pfarrzentrum Klenzestraße 2  
Ausleihezeiten: ~~Sonntag~~  
im Augenblick leider geschlossen!  
Dienstag 18 – 19 Uhr

## Caritas-Senioren- und Pflegezentrum St. Willibald

Klenzestraße 6,  
Tel.: 81 88 10

## Telefonseelsorge 0800 111 0 111

Wir bitten herzlich um eine Spende für  
das Blättl. Vielen Dank

Auflage: 2.500 Stck.

Druckerei: D.i.e. Druck Art GmbH, Nürnberg

Nächste Ausgabe: Frühling 2021

..... *Beitrittserklärung:* .....

Ich/wir erkläre/n hiermit den Beitritt zur  
Hilfe daheim, Krankenpflege St. Willibald e.V.



- ☐ Ich möchte Einzelmitglied werden.
- ☐ Ich beantrage die Familienmitgliedschaft für folgende Familienmitglieder.  
Wir leben in häuslicher Gemeinschaft.

Name	Vorname	Geburtsdatum

Meine/Unsere Anschrift lautet:

Straße,	Hausnummer,	PLZ,	Ort,	Telefon

Der aktuelle Jahresbeitrag beträgt:

für Einzelmitglieder 30,-- €

für die Familienmitgliedschaft 45,-- €

..... Ort, Datum	..... Unterschrift
---------------------	-----------------------

Für die Zahlungsweise des Mitgliedsbeitrages empfehlen wir Ihnen, auch zu Ihrer Sicherheit, uns das umseitige SEPA-Lastschriftmandat (früher: Einzugsermächtigung) zu erteilen.

Falls Sie dies nicht wünschen, überweisen Sie bitte den Mitgliedsbeitrag im ersten Quartal eines jeden Jahres auf das Konto bei der Sparda-Bank Nürnberg

IBAN: DE10 7609 0500 0000 6196 12

**Bitte zurück an:**

Hilfe daheim, Krankenpflege St. Willibald e.V., Bauernfeindstr. 20, 90471 Nürnberg

## SEPA-Lastschriftmandat:



- ☐ jährliche Mitgliedsbeiträge
- ☐ Rechnungsbeträge für erbrachte Leistungen
- ☐ einmalig eine Spende in Höhe von .....€
- ☐ monatlich eine Spende in Höhe von .....€
- ☐ jährlich eine Spende in Höhe von .....€

von meinem Girokonto mittels Lastschrift einzuziehen. Zugleich weise ich mein Kreditinstitut an, die vom Krankenpflegeverein St. Willibald e.V. stammenden Lastschriften einzulösen. Ich kann innerhalb von 8 Wochen, beginnend mit dem Belastungsdatum, die Rückerstattung des belasteten Betrages verlangen. Es gelten dabei die mit dem Kreditinstitut vereinbarten Bedingungen.

- ☐ Gültig ab: \_\_\_\_\_  
Kontoinhaber / Verfügungsberechtigter / Geldinstitut / IBAN

Name		Vorname	
Straße, Hausnummer		PLZ/Ort	
Name der Bank			
IBAN			
D	E		

Falls das Konto nicht die erforderliche Deckung aufweist, besteht für das Geldinstitut keine Verpflichtung zur Einlösung. Bearbeitungsgebühren der beteiligten Banken für die Nichteinlösung einer Lastschrift, die von mir zu vertreten sind (z.B. Konto erloschen, keine ausreichende Deckung) gehen zu meinen Lasten. Für die Mitgliedsbeiträge wird vereinbart, dass der Beitragseinzug der Mitgliedsbeiträge zwischen dem 1. und 2. Quartal jedes Jahres erfolgt. Für Ihre jeweilige Spende erhalten Sie eine steuerlich abzugsfähige Spendenbescheinigung.

..... Ort, Datum	..... Unterschrift
---------------------	-----------------------

## Neubau der Genossenschaft in der Ebermayerstr. 1

Seit einigen Wochen ist das jüngste Neubauvorhaben der BdE fertiggestellt und bezogen. Es entstanden insgesamt 6 Wohnungen mit Balkon nach neuestem Standard; davon vier Dreizimmerwohnungen mit 77 qm und zwei Zweizimmerwohnungen mit 67 qm. Damit das Bauvorhaben gelingen konnte, waren bereits im Vorfeld so manche Hürden zu überwinden: Sechs Kleingärten, zuvor auf dem Baugrundstück gelegen, mussten weichen, die Pächter wurden finanziell abgelöst und Ersatzgärten angeboten. Ein städt. Abwasserkanal verlief quer über das Grundstück und musste aufwändig umverlegt werden. Es wurde hart bzgl. des Denkmalschutzes verhandelt, hier mussten Abstriche gemacht werden; die ursprünglich geplanten Carports wurden nicht genehmigt, sie passten nicht ins Ensemble. Dafür entstanden Stellplätze, eine kleine baumbepflanzte Grünfläche und ein Minispielplatz mit Sitzbänken. Der Neubau ist ausgestattet mit dreifach-verglasten Fenstern, einer automatischen Lüftungsanlage mit Wärmerückgewinnung, elektrischen Rollläden sowie einem barrierefreien Zu-



gang. Die beiden unteren Wohnungen sind rollstuhlgerecht ausgebaut. Das gesamte Gebäude wird mit einer Elektrowärmepumpe beheizt und verfügt damit über eine moderne, wirtschaftlich günstige und zukunftsweisende Heiztechnik. Trotzdem konnte die BdE in der Ebermayerstraße eine Miete anbieten, die 20-25 % unter den in Nürnberg aktuell üblichen Neubaumieten liegt.



..... *Herbst in Bauernfeind* .....

**Auch im Herbst geschieht so manches in  
unserem schönen Stadtteil:**

**A**uch diesmal haben wir von der Haltepunkt Redaktion wieder viele  
nette Fotos unserer Leser erhalten, hier ein kleiner Ausschnitt:  
Danke liebe Leser für's Mitmachen!



..... Herbst in Bauernfeind .....





**Partyservice**  
Feinkostmetzgerei  
**MAI**

[www.partyservice-mai.de](http://www.partyservice-mai.de)

Gartenstraße 2 (am Rathaus)  
90571 Schweig b. Nürnberg  
Telefon 0911 / 50 02 21  
Telefax 0911 / 506 78 59  
Mobil 0172 / 85 35 58 |  
[info@partyservice-mai.de](mailto:info@partyservice-mai.de)

**Wir helfen Ihnen bei schwerer  
Gartenarbeit und begleiten  
Sie durch das ganze Gartenjahr!**

***Ganz nach Ihren Wünschen und  
den Bedürfnissen Ihres Gartens.***

**FAIR  
UND  
ZUVERLÄSSIG**



**Seydel**

Meisterbetrieb

Garten- und Grünanlagenservice  
Inh. Dagmar Selfert

Parkstraße 8 | 90530 Wendelstein  
Mobil: 0171 2394231 | Telefon: 09129/3198  
[seydel-gruenservice@t-online.de](mailto:seydel-gruenservice@t-online.de)





## Bitte helfen Sie uns, zu helfen

Warum braucht der gemeinnützige Verein Krankenpflege St. Willibald

„Hilfe daheim“ e.V. Ihre Spende? Das fragt sich vielleicht mancher.

Wir sind in der ambulanten Pflege tätig und von allen Kassen anerkannt. Natürlich werden unsere Leistungen mit den Kassen regulär abgerechnet.

Wir wären aber nicht wir, wenn wir die engen Vorgaben der Kassen einhalten würden. Unsere Pflegerinnen und Pfleger nehmen sich **mehr** Zeit für die Patienten, als die Kassen vorgeben. Wenn eine Wundversorgung länger dauert, so dauert sie eben länger. Wenn ein Patient noch Redebedarf hat, wird ihm ein offenes Ohr geschenkt. Ohne Blick auf die Uhr. Viele Ehrenamtliche, die mit der Ehrenamts-pauschale vergütet werden, sind für uns im Einsatz. Für die Interessenten kostenlose Ausflüge bei unserer Kul-Tour werden von uns durchgeführt.

Unzählige ideelle Dinge geschehen bei uns, all das kostet Geld, das wir mit Ihrer Hilfe generieren müssen. Bitte lassen Sie uns nicht im Stich!

**Unser Spendenkonto für Ihre Unterstützung der „Hilfe daheim“:**

**IBAN DE83 7509 0300 0005 1078 14**

**Liga-Bank Regensburg**

Auch durch ein SEPA-Lastschriftmandat durchführbar  
(so entstehen dem Spender keine Überweisungsgebühren)



## Ihr Menüservice mit Herz



Wir bringen Ihnen den  
Genuss ins Haus!



- Leckere Menüs in großer Auswahl
- Dazu Desserts, Salate und Kuchen
- Umfangreiches Diät- und Kostformangebot

Jetzt das Kennenlern-Angebot bestellen!

**3 x Menügenuss ins Haus  
für nur 5,69 € pro Menü**

Auch online bestellbar unter:

[www.ihr-menueservice.de/malteser-nuernberg](http://www.ihr-menueservice.de/malteser-nuernberg)

Menüservice appetito AG in Kooperation mit:



**Malteser**

...weil Nähe zählt.

**Malteser in Nürnberg**

**Tel. 0911 - 4805 334**

Menüservice appetito AG · Bonifatiusstraße 305 · 48432 Rheine



**Malteser**

...weil Nähe zählt.



Neu: mit Malteser-Patenruf. Unsere Telefon-  
Paten rufen Sie regelmäßig an!

**Zuhause kann immer  
etwas passieren.**

*Malteser Hausnotruf*

Jetzt unverbindlich anrufen und mehr erfahren:

09 11/ 96 89 10 oder unter [www.malteser-hausnotruf.de](http://www.malteser-hausnotruf.de)



# Hilfe daheim in Zeiten der Corona-Pandemie



## 1. Das Wichtigste an erster Stelle:

Während der ganzen Corona-Zeit ist es uns –natürlich auch durch das professionelle Umsetzen der Hygienevorgaben– gelungen, unsere tägliche „Hilfe daheim“, die ambulante Pflege, ohne fühlbare Einschränkungen durchzuführen.

Dafür sind wir sehr dankbar. Die Dankbarkeit gilt unseren Mitarbeitern, genau wie unseren Kunden für das Verständnis, dass in dieser schwierigen Zeit nicht alles rund laufen kann.

## 2. Mitgliederversammlung

Aus Verantwortung für unser aller Gesundheit und Wohlergehen, aber auch in redlicher Beachtung staatlicher Vorgaben, können wir heuer die alljährliche Mitgliederversammlung leider nicht durchführen. Die umfassenden Sicherheits-vorkehrungen, Abstands- und Hygieneregeln, aber auch die Sorge um die Sicherheit und Gesundheit unserer Mitglieder und Mitgliederinnen, verbieten das.

Das ist einfach nicht gut. Denn neben den satzungsrechtlichen Verpflichtungen sind unsere Mitgliederversammlungen die wichtige Gelegenheit sich umfassend zu informieren, sich persönlich zu treffen, zu erleben, dass man eine Gemeinschaft ist in der man sich wohlfühlt und die die eigenen Erwartungen in eine sorgende und funktionierende „Hilfe daheim“ sicherstellt.

So schiebt sich also erstmal alles nach hinten. Einen verlässlichen Zeitraum, wie und wann es zu einer Überwindung der Pandemie kommt, kann heute noch niemand benennen.

Nun sieht die Vereinssatzung aber vor, dass jährlich eine Mitgliederversammlung stattfindet. Schließlich ist sie, das oberste Organ des Vereins. Nachdem es aber in diesem Jahr nicht möglich ist, eine Mitgliederversammlung durchzuführen, würden wir mit der Absage gegen unsere Satzung verstoßen.

Um jedoch den Vereinen zu helfen, damit nicht gegen die eigene Satzung verstoßen zu müssen, hat der Bundesgesetzgeber im Covid-19-Abmilderungsgesetz rechtliche Bestimmungen erlassen, die es ermöglichen die Mitgliederversammlung 2020 zu verschieben und sie mit der Mitgliederversammlung 2021 zusammenzulegen. Das wollen wir auch so tun.

Satzungsgemäß werden auch die Mitglieder der Vorstandschaft von der Mitgliederversammlung auf die Dauer von 4 Jahren gewählt. Für uns bedeutet es, dass spätestens im kommenden Februar 2021 Neuwahlen der Vorstandschaft anstehen würden. Auch hierzu hat der Bundesgesetzgeber im Covid-19-Abmilderungsgesetz rechtliche Vorgaben erlassen. Sie sehen vor, dass die Vorstandsmitglieder nach abgelaufener Amtszeit bis zur wirksamen Neuwahl im Amt bleiben. Demnach werden die Neuwahlen Teil der nächstmöglichen Mitgliederversammlung im November 2021.

*Bernd Roth, 1. Vors.*



## **ESV Nürnberg-Rangierbahnhof e.V.**

Friedrich-List-Weg 10 - 90471 Nürnberg - Telefon 0911/81 35 91

# **Sport, Spiel und Spa**

bei Ihnen  
vor der  
Haustür –  
natürlich  
beim



Friedrich-List-Weg 10  
90471 Nürnberg  
Tel.: 0911 / 813591  
Vorstandsbüro  
Claus Bieber  
Donnerstag  
18:30 bis 20:00 Uhr

### **Eisstock**

Herbert Donner  
Tel. 0172 / 8306599



### **Fu ball**

Dieter Miedel  
Tel. 0157 / 58908422



### **Leichtathletik**

Klaus Hartz  
Tel. 0911 / 765235



### **Tischtennis**

Arno Fink  
Tel. 09121 / 602054



### **Trampolinturnen**

Klaus Probst  
Tel. 0911 / 6426574



### **Turnen Gymnastik Fitness**

Christina de Simone  
Tel. 0176 / 70792271



### **Wintersport**

Rolf Beyer  
Tel. 0911 / 835747



### **Kraftraum**

Beauftragter - Helmut Bauer  
Tel. 0151 / 154881015



## Der Schott, er fehlt!!

Seit ziemlich genau 60 Jahren war der Planetenring 1, 1. Stock die feste Adresse für den Friseurbesuch. Und nun ist so ein, eigentlich unverzichtbarer Bestand der Rangierbahnhofsiedlung einfach weg: Der Friseursalon Norbert Schott ist geschlossen - und eine Nachfolge gibt es nicht.

Eigentlich geht das gar nicht, denn man kann seinen Friseur nicht einfach wechseln. Ein Friseur ist schließlich so etwas wie ein Lebensbegleiter. Er kennt sich aus, weiß fast immer einen Rat - und nicht nur für den Kopf. Schade!

Eine ganze Siedlung ohne Friseur: Irgendwie ein Skandal. Am härtesten davon betroffen werden die Senioren sein, denn viele sind einfach darauf angewiesen zu Fuß einen Friseursalon zu erreichen. Dasselbe gilt für die Änderungsschneiderei Nadja - auch sie schließt zum Jahresende. Und auch hier sieht es nicht so aus, als würde ein Nachmieter einziehen. So stehen nun nahezu sämtliche Geschäftsräume des Komplexes leer. - Warum?



Nun versteht sich die Hilfe daheim als besonderer Sachwalter der älteren Generation. Und demnach ist das Fortbestehen einer fußläufigen Infrastruktur schließlich ein wichtiges Anliegen. Wir haben deshalb Vonovia daran erinnert, dass der „Schott“ der einzige Friseur weit und breit ist und wir haben Vonovia, als einen auch für die Erhaltung einer bewohnergerechten Infrastruktur verantwortlichen Vermieter auch gefragt: „Was gedenkt Vonovia zu tun, um alsbald wieder einen

Friseursalon in der Rangierbahnhofsiedlung vorzuhalten?“



Dazu hat uns deren Pressestelle geantwortet: Sie hat sich einerseits bedankt, dass wir die Problemstellung so klar verdeutlicht haben, andererseits darauf hingewiesen, dass die Geschäftsschließung in keiner Weise durch sie hervorgerufen worden sei, und klargestellt, dass sie an der erneuten Vermietung des Friseursalons lebhaft interessiert sind.



# Dein REWE Abholservice:





Vorbestellt. Abgeholt. Zeit gespart.

 Mehr auf [rewe.de/abholservice](https://www.rewe.de/abholservice)

## Deine Vorteile beim REWE Abholservice:

- ☒ Keine Servicegebühr bei Erstbestellung
- ☒ Abholung am gleichen Tag möglich
- ☒ Kein Mindestbestellwert
- ☒ Extra Parkplätze und Extra-Kassen

## So funktioniert der REWE Abholservice:

-  Abholmarkt auf REWE.de oder per App wählen
-  Produkte aussuchen
-  Abholtermin festhalten
-  Bestellung gepackt abholen

**Matthäus-Herrmann-Platz 2, 90471 Nürnberg**

Für dich geöffnet: Montag – Samstag von 7 bis 20 Uhr

## Neue Paketstation der DHL bei uns!

**D**ank der Bemühungen der bde und des REWE-Marktes von Herrn Hadafoand haben wir nun eine eigene Siedlungs-Paketstation der Post.

Wenn DHL Sie bislang nicht zuhause anfragt oder Ihre Bestellung nicht einem Nachbarn übergeben konnte, musste man leider bislang ins Auto steigen und zur nächstgelegenen Paketstation in der Wettersteinstraße fahren.

Dies ist nun Gott-sei-Dank Vergangenheit:

Auf der Rückseite unseres REWE-Marktes befindet sich eine nagelneue Paketstation, die sehr bald unsere bestellten Waren zur Abholung bereithalten wird.

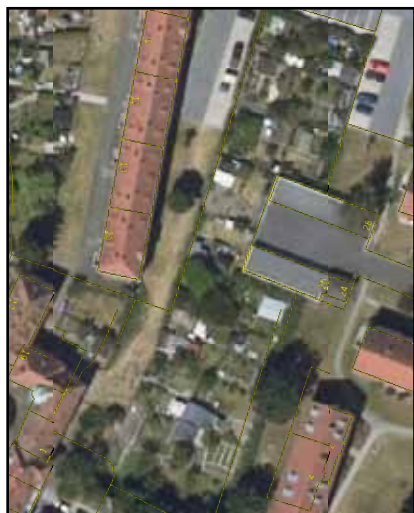
Eine echte Erleichterung und Zeitersparnis! Wir von der „Haltepunkt Bauernfeind“-Redaktion finden das eine wirklich gute Idee.

Nun kann man die Abholung seiner verpassten Lieferung bequem mit einem Supermarkteinkauf verbinden.



---

## Änderung bei Pachtgärten



**W**ir hatten den Vorstand der Baugenossenschaft der Eisenbahner (bde) darüber informiert, dass beim „Haltepunkt Bauernfeind“ Anfragen zur weiteren Gartennutzung gelandet sind, die die Umwidmung von 10 Pachtgärten der Bahnlandwirtschaft zwischen Romigstraße/ Klenzestraße/ Planetenring in Hausgärten im Zusammenhang mit einem Besitzübergang vom Bundeseisenbahnvermögen an die bde betreffen.

Mit seiner Mail vom 13.11.20 antwortet nun der Vorstand der bde hierzu, dass es sich hier um einen laufenden und im Ausgang offenen Vorgang handelt und betroffene Gartenpächter sich mit ihren konkreten Fragen bitte direkt an die bde wenden sollen.

## .....Termine in Bauernfeind .....

### Gottesdienste der evangelischen Gemeinde St. Paul

In der Pfarrkirche St. Paul :

jeden **Sonntag Gottesdienst** um 9:30 Uhr  
 und in der Kapelle des Seniorenzentrums Klenzestraße 6  
 jeden **1. Dienstag** im Monat Gottesdienst um 10:00 Uhr



### Gottesdienste der katholischen Kirche St. Willibald

In der Kirche St. Willibald, Zengerstraße 10:

jeden **Samstag** Vorabendmesse um 18:30 Uhr

... und in der Kapelle des Seniorenzentrums, Klenzestraße 6

jeden **Dienstag** im Winter 18:30 Uhr  
 jeden **2., 3., 4., 5. Dienstag** Meßfeier 10:00 Uhr  
 jeden **Donnerstag** Meßfeier 10:00 Uhr

## .....aktuelle Nummern und Zeiten .....

Änderungsschneiderei Nadja	1 44 00 20	Do.-Fr.: 9-16 Uhr, Sa: 9-13.00 Uhr
Apotheke Zollhausapotheke	8 14 73 66	Mo.-Fr.: 8-12.30 Uhr, 14.30-18.00 Uhr, Sa.: 8-12.00 Uhr
Arztpraxis Drs. Sessner/Rogler	8 14 76 24	Mo.-Fr.: <b>Infektpatienten:</b> nur 11-12.00 Uhr, <b>nicht infektiöse Patienten:</b> 9.30-11.00 Uhr und Mo.,Di.,Do. 15-18.00 Uhr
Goldjunge Bäckerei (REWE)	98 80 73 37	Mo.-Sa.: 7-20 Uhr, So. 8-11.00 Uhr
DEVK-Geschäftsstelle	86 14 75	Di.-Fr.: 10-13.00 Uhr, Mo: 10-13 Uhr, 14-18 Uhr
Fahrschule Galts	0163-36 44 222	Di. 17.30-20.00 Uhr
Friseur Norbert Schott	81 34 39	Do.-Fr.: 9-18.00 Uhr, Sa.: 8-13.00 Uhr
Gaststätte Erdwinkel	47 88 84 75	Di.-Do.: 17-22.00, Fr. 15-22.00 Uhr, Sa., So., Feiertage 12-22.00 Uhr
Gaststätte ESV-Sportpark	81 73 42 35	
Gaststätte Zur Futterhütt'n	37 77 35 85	Mo.,Mi.,Do.,Fr.,Sa.: 14-22.00, So. 10-22.00 Uhr
Genossenschaftssaalbau	86 23 86	
Kiosk U-Bahn	93 11 60 21	Mo.-Fr.: 6-18.00 Uhr, Sa.: 7.30-13.00 Uhr
Malina Konditorei-Café		Mo.-Sa.: 7-18.00 Uhr, So.: 8-17.00 Uhr
Physiotherapiepraxis First	81 73 17 17	Mo.-Do.: 8-18.00 Uhr, Fr.: 8-16.00 Uhr (Terminvereinb.)
REWE-Markt	98 39 66 94	Mo.-Sa.: 7-20.00 Uhr
Sparda Bank	60 00 80 00	Mo.,Mi.,Fr.: 10-13.00 Uhr, 14-16.00 Uhr
Wäscherei Bischel	6 60 72 33	Mo.-Fr.: 10-18.00 Uhr
Zahnarztpraxis Balaci	8 14 73 83	n. Vereinbarung
Zahnarztpraxis Dr. Bandorski	8 14 75 42	Mo.,Di.,Do.: 8.15-18.00, Mi.,Fr.: 8.15-14.00 Uhr

Coronabedingte Abweichungen möglich.

## Absage des diesjährigen Adventsmarktes

Mit großer Enttäuschung wurde die Absage des Adventsmarktes in Bauernfeind zur Kenntnis genommen. Auch uns fiel diese Entscheidung schwer. Das höchste Bestreben der an dem Adventsmarkt beteiligten Organisationen ist derzeit, ihre Mitarbeiter und somit auch die Kunden und Patienten zu schützen. Vor diesem Hintergrund war sehr schnell klar, dass es den Verantwortlichen nicht möglich sein würde, den Adventsmarkt so zu gestalten, dass Ansteckung ausgeschlossen werden kann. Im Nachhinein wurde unsere Entscheidung durch die Absage anderer Weihnachtsmärkte bestätigt. Sicher ist es schade, jedoch gemeinsam werden wir diese schwere Zeit überstehen.

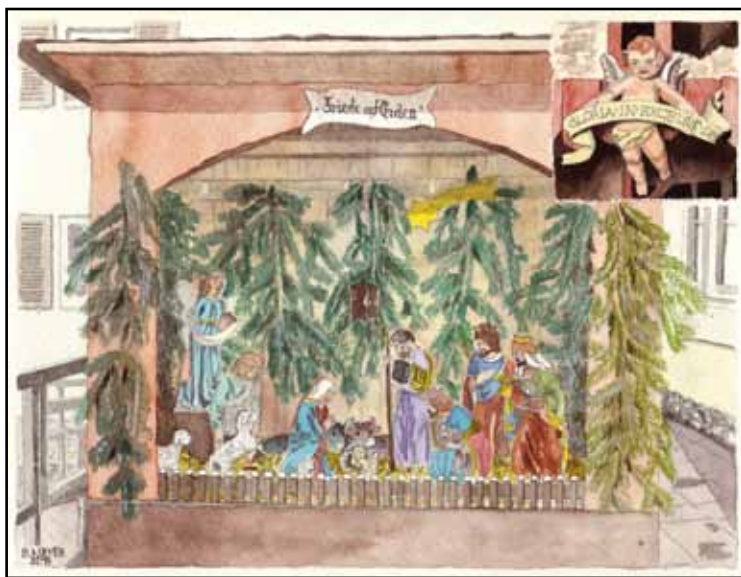


Illustration: Brigitte Meyer

*Wir, die Hilfe daheim, die Krankenpflege St. Willibald e.V.  
und das Redaktionsteam des Haltepunkt Bauernfeind  
bedanken uns für Ihre Treue und wünschen Ihnen  
ein gesegnetes und friedliches Weihnachtsfest.*

*Lassen Sie uns trotz der Krise optimistisch ins neue Jahr  
schauen und uns auf neue Projekte, Veranstaltungen,  
Ideen und Pläne freuen.*

*Wir von der Krankenpflege St. Willibald sind  
- trotz und bei Corona - für Sie da!*

*Bleiben Sie alle gesund und achten Sie aufeinander.*

# Sanitätshaus Kucz

Orthopädie-Technik / Reha-Technik

**Inh. Richard Kucz**

Orthopädiemechanikermeister

**Reha Hilfsmittel:** Rollstühle - Rollator - Gehhilfen - Pflegebett

**Orthopädie-Technik:** Einlagen - Prothesen - Orthesen u.v.m.

**Sanitätshaus:** Kompressionsstrümpfe - Bandagen - Pflegeprodukte

Wettersteinstr. 53 (Laden), Wettersteinstr. 55 (Werkstatt), 90471 Nürnberg

Tel.: 0911/8 14 85 96 - Mail: rkucz@t-online.de - www.sh-kucz.de



www.ruehlglas.de



Ihr Partner in Sachen Glas - Fenster - Türen



Ein Meisterbetrieb der Glaserinnung Mittelfranken

## Fernwärmeversorgung in der Parkwohnanlage

So etwa sieht es in einem Mehrfamilienhaus aus, wenn nun die neue Übergabestation eingebaut ist. Zur Entspannung in dieser emotional sehr aufgeladenen und finanziell belasteten Zeit tragen sie aber (noch?) nicht bei, denn nun zeigt sich ein neues Problem: In den angeschlossenen Wohnungen wird es nicht mehr richtig warm. Ob es nur ein Anlaufproblem oder ein grundsätzliches Thema ist, wird sich noch zeigen. Was tut die „Hilfe daheim“?

Zentrales Bauteil der Übergabestation ist der Wärmetauscher. Er trennt das Haus von der Fernwärme.

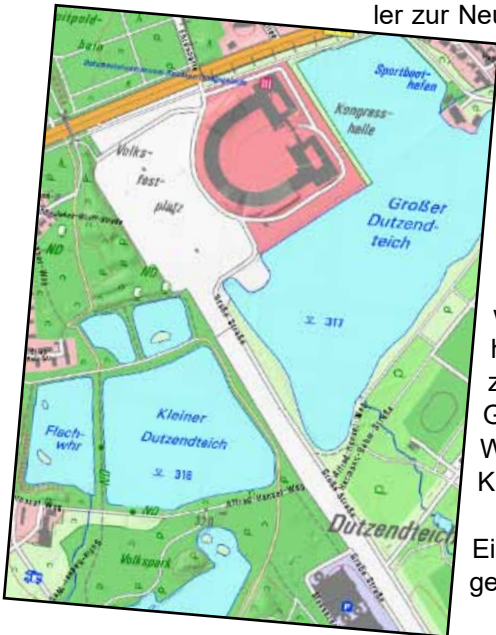


Wir stellen unseren großen Besprechungsraum zur Verfügung, wenn sich Betroffene zusammenschließen und in Ruhe darüber beraten wollen. Sprechen Sie die Vorstandsmitglieder einfach hierzu an.

## Der Haltepunkt bleibt am Ball!

Unter der Überschrift „Der Schatz (im) rund um den Silbersee“ konnten Sie im Herbstheft lesen, dass es einen Vorstoß des Grünen-Stadtrats Marc Schüller zur Neubewertung des Silbersees gibt, der aber

nach Meinung des „Haltepunktes Bauernfeind“ leider aber kurz zielt, wenn er, noch dazu in Corona-Zeiten, dabei die Wiederherstellung der Badequalität des Kleinen Dutzendteichs beiseite lässt.



Hierzu haben wir nachgehakt und Herrn Stadtrat Schüller gefragt: „Insofern wären wir sehr daran interessiert von Ihnen zu hören, ob Sie sich neben Ihrem Vorstoß zur Neubewertung der Gefährdungs- und Gefahrenlage des Silbersees auch der Wiederherstellung der Badequalität des Kleinen Dutzendteichs annehmen werden.“

Eine Antwort steht noch aus. Wir sind gespannt!



beschlagene brillengläser maske

wie verhindert man beschlagene brillengläser mit maske

beschlagen von brillengläsern beim tragen einer maske vermeiden

lösung für beschlagen von brillengläsern beim masketragen

ESSILOR®  
OPTIFOG®

BESCHLAGFREIE SICHT™  
FÜR EINE NEUE LEBENSWEISE

WELTWEIT DIE #1 BEI BRILLENGLÄSERN

optifog

SEE MORE.  
DO MORE.

essilor

Optifog, die Lösung von Essilor, mit der Ihre Brillengläser auch unter extremen Bedingungen nicht beschlagen\*\*.

Dank einer integrierten, direkten Antibeschlag-Technologie.

Wir informieren Sie gerne über Optifog UV mit Antibeschlag-Technologie.

Natürlich bieten wir Ihnen auch Antibeschlaglösungen für Ihre vorhandene Brille.

## Sehr geehrte Kunden,

Ihre Gesundheit sowie die unserer Mitarbeiter liegt uns sehr am Herzen! Deswegen bitten wir Sie für eine **Augenprüfung**, eine **Kontaktlinsenanpassung** oder den **Kauf einer Brille** unbedingt einen **Termin zu vereinbaren**. So können wir gewährleisten, dass nie zu viele Personen im Geschäft sind und die Infektionsrisiken für alle Seiten minimiert werden.

Beim Eintritt ins Geschäft bitten wir jeden Kunden, sich zuerst die Hände zu desinfizieren. Dafür stellen wir Ihnen gerne entsprechende Handdesinfektion zur Verfügung. Natürlich waschen und desinfizieren auch wir uns vor und nach jedem Kundenkontakt die Hände.

**Wir freuen uns auf Sie, bleiben Sie gesund!**

**Ihr Kühnl Optik Team**

**Kühnl Optik • Löwenberger Str. 133  
90475 Nürnberg • Tel. (09 11) 83 66 73  
www.kuehnloptik.de • info@kuehnloptik.de  
Öffnungszeiten: Mo. Di. Do u. Fr. 9 - 13 Uhr, 14 - 18 Uhr, Mi. u. Sa. 9 - 13 Uhr**